

SBI FXTRADE

携帯版操作マニュアル

原則、口座開設・維持費および取引手数料は無料です。ただし、当社が提供するその他の付随サービスをご利用いただく場合は、この限りではありません。本取引は元本及び利益が保証されるものではありません。本取引は、取引金額(約定代金)に対して少額の取引必要証拠金をもとに取引を行うため、取引必要証拠金に比べ多額の利益を得ることもありますが、その一方で短期間のうちに多額の損失を被る可能性があります。本取引は、外貨での出金はできません。本取引は、経済指標の結果によっては価格が急激に変動し、思わぬ損失が生ずるおそれがあります。また、その損失の額が預託した証拠金の額を上回ることもあります。取引価格、スワップポイント等は提供するサービスによって異なり、市場・金利情勢の変化等により変動しますので、将来にわたり保証されるものではありません。取引価格は、買値と売値に差があります。本取引にあたって必要な証拠金の額は提供するサービス及び取引通貨ごとに異なり、取引価格に応じた取引額に対して一定の証拠金率(「SBI FXTRADE」個人のお客様:4%(レバレッジ25倍)*、法人のお客様:一般社団法人金融先物取引業協会が毎週発表する通貨ペアごとの為替リスク想定比率**(通貨ペアごとにそれぞれレバレッジが異なります)、「積立FX」個人および法人のお客様:100%(レバレッジ1倍)、50%(レバレッジ2倍)、33.334%(レバレッジ3倍))の証拠金が必要となります。お取引を始めるに際しては、「契約締結前交付書面」等をよくお読みの上、取引内容や仕組み、リスク等を十分にご理解いただき、ご自身の判断にてお取引くださるようお願いいたします。*2018年9月8日のメンテナンス終了後以降、トルコリラ/円につきましては、証拠金率が5%(レバレッジ20倍)に変更となっております。**為替リスク想定比率とは、金融商品取引業等に関する内閣府令第117条第27項第1号に規定される定量的計算モデルを用い算出します。

商号等: SBI FXトレード株式会社(金融商品取引業者)
登録番号: 関東財務局長(金商)第2635号
加入協会: 一般社団法人 金融先物取引業協会(会員番号1588)

目次

- ログイン／ログアウト
- HOME画面
- プライスボード
- 取引
 - 新規注文(通常)- 成行
 - 新規注文(通常)- 指値・逆指値
 - 新規注文- IFD
 - 新規注文- OCO
 - 新規注文- IFDOCO
 - 新規注文- トレール
 - 決済注文- 建玉決済
 - 決済注文- 一括決済
 - 注文訂正／取消
- 注文履歴、建玉一覧、約定履歴
- 口座管理
 - 口座状況
 - 出金依頼／取消
 - 入出金履歴
- 設定
- お問い合わせ

ログイン／ログアウト

• お取引するには、先ず、お客様のログインID、パスワードを入力し、取引システムに「ログイン」する必要があります。

**SBI FXTRADE
LOGIN**

ログインID

パスワード

ログイン

[外国為替証拠金取引に係るご注意事項](#)
© SBI FXTRADE Co., Ltd.

• ログアウトする際は、「ログアウト」を選択してください。

**SBI FXTRADE
HOME**

1. [プライスボード](#)
2. [新規注文](#)
3. [決済注文](#)
4. [注文履歴](#)
5. [建玉一覧](#)
6. [約定履歴](#)
7. [口座管理](#)
8. [設定](#)
* ログアウト

[外国為替証拠金取引に係るご注意事項](#)
© SBI FXTRADE Co., Ltd.

**SBI FXTRADE
ログアウト**

お客様サイトからログアウト致しました。
SBI FXTをご利用いただきありがとうございました。

[ログイン](#)

[外国為替証拠金取引に係るご注意事項](#)
© SBI FXTRADE Co., Ltd.

HOME画面

1. プライスボード
当社で提供する各通貨ペアのレートを確認できます。
2. 新規注文
通常(成行、指値、逆指値)、IFD、OCO、IFDOCO、トレールによる注文ができます。
3. 決済注文
建玉ごとに決済、または複数の建玉をまとめた一括決済ができます。
4. 注文履歴
注文の履歴を確認できます。
注文の取消・訂正ができます。
5. 建玉一覧
現在お客様が保有しているポジションを確認できます。
6. 約定履歴
約定履歴を確認できます。
7. 口座管理
 - 口座状況
預託金残高や証拠金維持率など、口座状況を確認できます。
 - 出金依頼
出金依頼／取消ができます。
 - 入金履歴
入金、出金、実現損益、受払いスワップ等の履歴を確認できます。
8. 設定
 - 取引設定
両建の可／不可、決済優先順序設定ができます。
 - ロスカット方式設定
ロスカット方式の変更ができます。
 - メールアドレス変更
メールアドレスの変更や、メール通知の設定ができます。
 - パスワード変更
パスワードの変更ができます。

**SBI FXTRADE
HOME**

1. [プライスボード](#)
2. [新規注文](#)
3. [決済注文](#)
4. [注文履歴](#)
5. [建玉一覧](#)
6. [約定履歴](#)
7. [口座管理](#)
8. [設定](#)

* [ログアウト](#)

[外国為替証拠金取引に係るご注意事項](#)
© SBI FXTRADE Co., Ltd.

プライスボード

- 取り扱い通貨ペアのレートを表示することができます。
- Bid、Askが表示されます。
- 更新ボタンをクリックすることで最新のレートを取得できます。

SBI FXTRADE
プライスボード

YYYY/MM/DD 00:00:00

Bid(売)-Ask(買)

◇[USD/JPY](#)
102.9349-102.9376

◇[EUR/JPY](#)
142.6177-142.6246

◇[GBP/JPY](#)
171.1227-171.1346

◇[AUD/JPY](#)
92.2051-92.2128

◇[NZD/JPY](#)
87.2532-87.2711

◇[CAD/JPY](#)
92.6297-92.6476

◇[CHF/JPY](#)
117.2353-117.2592

◇[ZAR/JPY](#)
9.4633-9.4732

◇[CNH/JPY](#)

取引 新規注文(通常)- 成行

【成行注文】 現在のマーケットレートにて注文する方法となります。
注文価格を指定しない注文で、注文発注後にレート変動があった場合、変動後のレートで約定します。スリッページ範囲の指定はできません。

- ① 新規注文画面
新規注文を選択します。
- ② 通貨ペア
「通貨ペア」を選択し、「選択」ボタンをクリックします。
- ③ 注文区分
「通常」を選択し、「選択」ボタンをクリックします。
- ④ 取引
「新規売」、または「新規買」を選択します。
- ⑤ 執行条件
「成行」を選択します。
- ⑥ 注文数量
注文数量を入力します。
- ⑦ 注文確認
注文内容を確認し、問題がなければ「注文確認」ボタンをクリックします。
- ⑧ 注文受付
「注文発注」ボタンをクリックすると「注文受付画面」が表示されます。
注文内容を変更する場合は、「戻る」をクリックします。

注文が正しく発注されたことを「注文履歴」で確認してください。

The screenshot displays the SBI FXTRADE interface. On the left, the 'HOME' menu includes: 1. プライスボード, 2. 新規注文 (highlighted with a red box and arrow), 3. 決済注文, 4. 注文履歴, 5. 建玉一覧, 6. 約定履歴, 7. 口座管理, 8. 設定, and * ログアウト. Below the menu is a link for '外国為替証拠金取引に係るご注意事項' and the copyright notice '© SBI FXTRADE Co., Ltd.'.

The main content area is titled 'SBI FXTRADE 新規注文入力'. It shows the current date and time: 'YYYY/MM/DD 00:00:00'. Below this, it displays the '新規注文可能額: 199,136,356' and the selected currency pair 'USD/JPY' with a '選択' button. The current market rates are shown as 'Bid(売)-Ask(買) 98.6545 - 98.6574' with a '更新' button.

The order entry form includes: '通貨ペア: USD/JPY', '注文区分: 通常' (selected), '取引: 新規買' (selected), '執行条件: 成行' (selected), and '注文数量: 10000'. At the bottom of the form are buttons for '注文確認' and '注文発注', with a red arrow pointing from '注文確認' to '注文発注'. A '戻る' link is also present.

At the bottom of the page, there is another link for '外国為替証拠金取引に係るご注意事項' and the copyright notice '© SBI FXTRADE Co., Ltd.'.

取引 新規注文(通常)- 指値・逆指値

【指値・逆指値注文】 価格を指定して注文する方法となります。 指値注文と逆指値注文を選択することができます。

- ① 新規注文画面
新規注文を選択します。
 - ② 通貨ペア
「通貨ペア」を選択し、「選択」ボタンをクリックします。
 - ③ 注文区分
「通常」を選択し、「選択」ボタンをクリックします。
 - ④ 取引
「新規売」または「新規買」を選択します。
 - ⑤ 執行条件
「指値／逆指値」をクリックし、「指値」または「逆指値」を選択します。
 - ⑥ 注文価格
注文価格を入力します。
※現在レートの50%以内での価格設定が必要です。
※逆指値注文価格は、現在レートから3.0pips以上離れた価格設定が必要です。
 - ⑦ 注文数量
注文数量を入力します。
 - ⑧ 有効期限
「当日」、「今週末」、「無期限」のいずれかを選択します。
 - ⑨ 注文確認
注文内容を確認し、問題がなければ「注文確認」ボタンをクリックします。
 - ⑩ 注文受付
「注文発注」ボタンをクリックすると「注文受付画面」が表示されます。
注文内容を変更する場合は、「戻る」をクリックします。
- 注文が正しく発注されたことを「注文履歴」で確認してください。

SBI FXTRADE HOME

1. プライスボード
2. 新規注文
 3. 決済注文
 4. 注文履歴
 5. 建玉一覧
 6. 約定履歴
 7. 口座管理
 8. 設定

* ログアウト
[外国為替証拠金取引に係るご注意事項](#)
 © SBI FXTRADE Co., Ltd.

SBI FXTRADE
 新規注文入力

YYYY/MM/DD 00:00:00
 ■新規注文可能額: 199,136,356
 ◇通貨ペア: **USD/JPY** 選択
 Bid(売)-Ask(買)
 98.6875 - 98.6904
 更新

◆通貨ペア: USD/JPY
 ◇注文区分: **通常** 選択
 ◇取引: 新規売 新規買
 ◇執行条件: 指値 逆指値 成行
 ◇注文価格: **98.6000**
 ◇注文数量: **10000**
 ◇有効期限: 当日 今週末 無期限

⑨ 注文確認 → ⑩ 注文発注

[戻る](#)

1. プライスボード
 # [SBI FXTRADE ホーム](#)
 * [ログアウト](#)

[↑ 頁トップへ](#)

[外国為替証拠金取引に係るご注意事項](#)
 © SBI FXTRADE Co., Ltd.

取引 新規注文- IFD

【IFD注文】 新規建の売買注文の発注 とその注文が約定（成立）した場合、その建玉を決済する注文の発注予約を同時に行う注文方法です。

- ① 新規注文画面
新規注文を選択します。
- ② 通貨ペア
「通貨ペア」を選択し、「選択」ボタンをクリックします。
- ③ 注文区分
「IFD」を選択し、「選択」ボタンをクリックします。
- ④ 取引
「新規売」または「新規買」を選択します。
- ⑤ IFD1(新規注文)
執行条件:「指値」または「逆指値」を選択します。
注文価格: 新規注文価格を入力します。
- ⑥ IFD2(決済注文)
執行条件:「指値」または「逆指値」を選択します。
注文価格: 決済注文価格を入力します。
- ⑦ 注文数量
注文数量を入力します。
- ⑧ 有効期限
「当日」、「今週末」、「無期限」のいずれかを選択します。
- ⑨ 注文確認
注文内容を確認し、問題がなければ「注文確認」ボタンをクリックします。
- ⑩ 注文受付
「注文発注」ボタンをクリックすると「注文受付画面」が表示されます。
注文内容を変更する場合は、「戻る」ボタンをクリックします。

注文が正しく発注されたことを「注文履歴」で確認してください。

The screenshot shows the SBI FXTRADE HOME page on the left and the 'SBI FXTRADE 新規注文入力' (New Order Input) page on the right. The right page is populated with the following information:

- Header: SBI FXTRADE 新規注文入力
- Date/Time: YYYY/MM/DD 00:00:00
- Order Type: ■新規注文可能額: 199,136,356
- Currency Pair: ◇通貨ペア: USD/JPY (selected)
- Order Type: Bid(売)-Ask(買) 98.6653 - 98.6682
- Order Type: ◆通貨ペア: USD/JPY
- Order Type: ◇注文区分: IFD (selected)
- Order Type: ◇取引: ○新規売 ○**新規買**
- Order Type: -IFD1-
 - ◇執行条件: ●**指値** ○逆指値
 - ◇注文価格: 98.6000
- Order Type: -IFD2-
 - ◇執行条件: ●**指値** ○逆指値
 - ◇注文価格: 99.0000
- Order Type: ◇注文数量: 10000
- Order Type: ◇有効期限: ●**当日** ○今週末 ○無期限
- Buttons: 注文確認, 注文発注
- Footer: 戻る, 1. プライスボード, #. SBI FXTRADE ホーム, *. ログアウト, 1頁トップへ

取引 新規注文- OCO

【OCO注文】 2つの注文を同時に発注して一方の注文が成立した場合に、他方の注文が自動的に取消される注文方法です。

- ① 新規注文画面
新規注文を選択します。
- ② 通貨ペア
「通貨ペア」を選択し、「選択」ボタンをクリックします。
- ③ 注文区分
「OCO」を選択し、「選択」ボタンをクリックします。
- ④ OCO1
取引:「新規売」または「新規買」を選択します。
執行条件:「指値」または「逆指値」を選択します。
注文価格:注文価格を入力します。
- ⑤ OCO2
取引:「新規売」または「新規買」を選択します。
執行条件:「指値」または「逆指値」を選択します。
注文価格:注文価格を入力します。
- ⑥ 注文数量
注文数量を入力します。
- ⑦ 有効期限
「当日」、「今週末」、「無期限」のいずれかを選択します。
- ⑧ 注文確認
注文内容を確認し、問題がなければ「注文確認」ボタンをクリックします。
- ⑨ 注文受付
「注文発注」ボタンをクリックすると「注文受付画面」が表示されます。
注文内容を変更する場合は、「戻る」をクリックします。

注文が正しく発注されたことを「注文履歴」で確認してください。

SBI FXTRADE HOME

- 1. プライスボード
- 2. 新規注文
- 3. 決済注文
- 4. 注文履歴
- 5. 建玉一覧
- 6. 約定履歴
- 7. 口座管理
- 8. 設定

* ログアウト

外国為替証拠金取引に係るご注意事項
© SBI FXTRADE Co., Ltd.

SBI FXTRADE
新規注文入力

YYYY/MM/DD 00:00:00
■新規注文可能額: 199,136,356
◇通貨ペア: USD/JPY 選択
Bid(売)-Ask(買)
98.6667 - 98.6696
更新

◆通貨ペア: USD/JPY
◇注文区分: OCO 選択

-OCO1-

◇取引:
 新規売
 新規買
◇執行条件: 指値 逆指値
◇注文価格: 98.6000

-OCO2-

◇取引:
 新規売
 新規買
◇執行条件: 指値 逆指値
◇注文価格: 99.0000

◇注文数量: 10000
◇有効期限:
 当日 今週末 無期限

8 注文確認 → 9 注文発注

戻る

1. プライスボード
SBI FXTRADE ホーム
* ログアウト

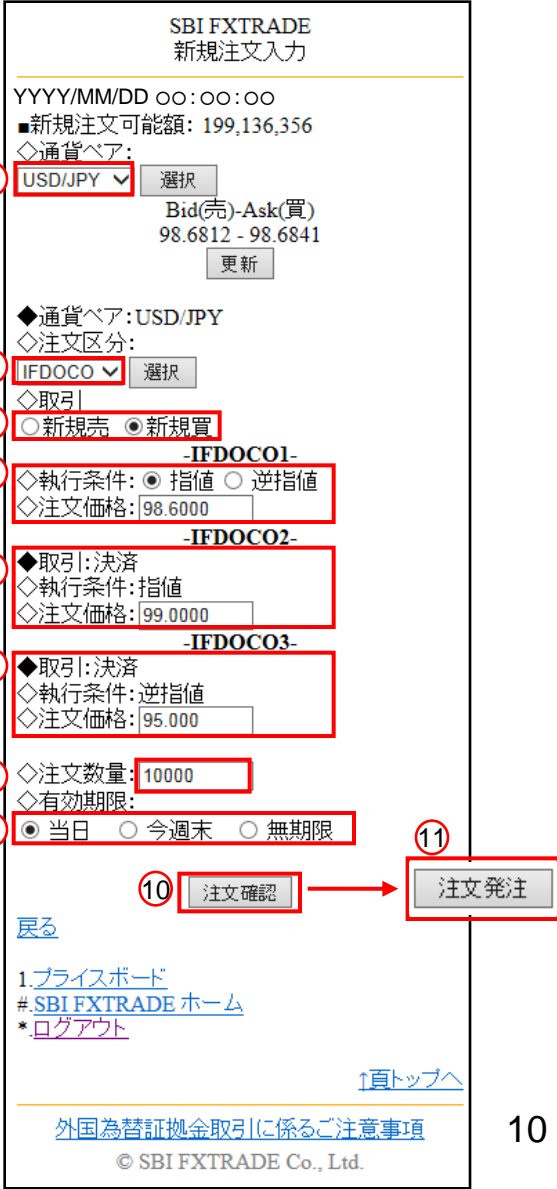
↑ 頁トップへ

外国為替証拠金取引に係るご注意事項
© SBI FXTRADE Co., Ltd.

取引 新規注文- IFDOCO

【IFDOCO注文】 新規の売買注文の発注とその注文が約定(成立)した場合、その建玉を決済する2つの注文の発注予約を同時に行う注文方法です。

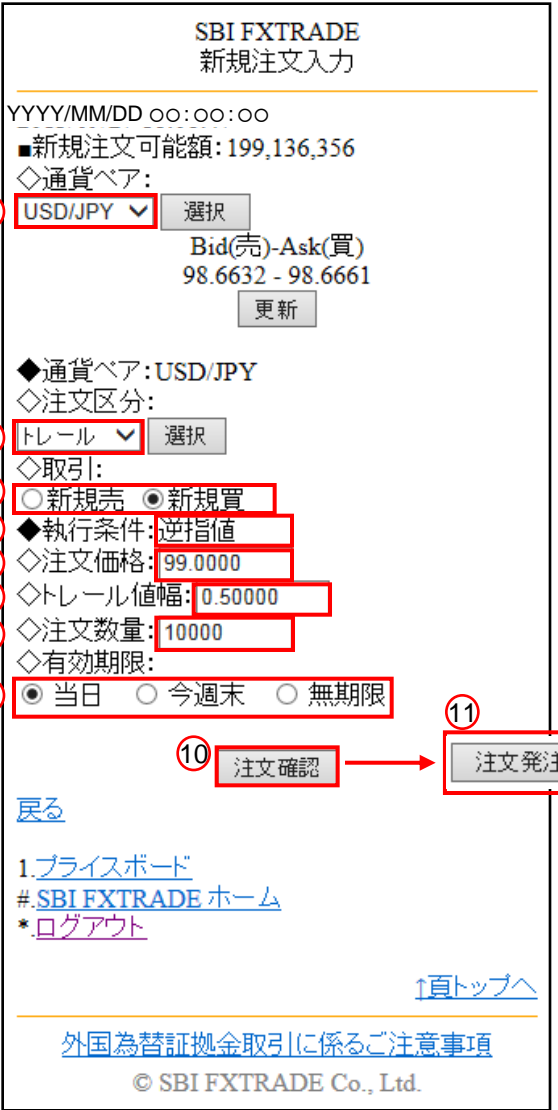
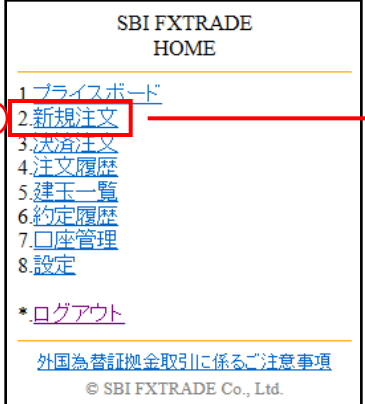
- ① 新規注文画面
新規注文を選択します。
 - ② 通貨ペア
「通貨ペア」を選択し、「選択」ボタンをクリックします。
 - ③ 注文区分
「IFDOCO」を選択し、「選択」ボタンをクリックします。
 - ④ 取引
「新規売」または「新規買」を選択します。
 - ⑤ IFDOCO1(新規注文)
執行条件:「指値」または「逆指値」を選択します。
注文価格: 新規注文価格を入力します。
 - ⑥ IFDOCO2(決済指値注文)
執行条件:「指値」が自動入力されています。
注文価格: 決済指値注文価格を入力します。
 - ⑦ IFDOCO3(決済逆指値注文)
執行条件:「逆指値」が自動入力されています。
注文価格: 決済逆指値注文価格を入力します。
 - ⑧ 注文数量
注文数量を入力します。
 - ⑨ 有効期限
「当日」、「今週末」、「無期限」のいずれかを選択します。
 - ⑩ 注文確認
注文内容を確認し、問題がなければ「注文確認」ボタンをクリックします。
 - ⑪ 注文受付
「注文発注」ボタンをクリックすると「注文受付画面」が表示されます。
注文内容を変更する場合は、「戻る」をクリックします。
- 注文が正しく発注されたことを「注文履歴」で確認してください。



取引 新規注文-トレール

【トレール注文】 逆指値注文に値幅指定機能を追加する注文です。
 逆指値を注文するときに値動きによって売り逆指値価格を引き上げたり、買い逆指値価格を引き下げたりする注文です。

- ① 新規注文画面
新規注文を選択します。
- ② 通貨ペア
「通貨ペア」を選択し、「選択」ボタンをクリックします。
- ③ 注文区分
「トレール」を選択し、「選択」ボタンをクリックします。
- ④ 取引
「新規売」、または「新規買」を選択します。
- ⑤ 執行条件
「逆指値」が自動入力されています。
- ⑥ 注文価格
逆指値注文価格を入力します。
※現在レートから3.0pips(300ポイント)以上離れた価格設定が必要です。
- ⑦ トレール値幅
トレール値幅を入力します。
※トレール値幅は1.0pips(100ポイント)以上離れた設定が必要です。
※単位は、「円」または「ドル」となります。
例)通貨ペア:ドル/円 入力:0.5 → トレール幅:0.5円
- ⑧ 注文数量
注文数量を入力します。
- ⑨ 有効期限
「当日」、「今週末」、「無期限」のいずれかを選択します。
- ⑩ 注文確認
注文内容を確認し、問題がなければ「注文確認」ボタンをクリックします。
- ⑪ 注文受付
「注文発注」ボタンをクリックすると「注文受付画面」が表示されます。
注文内容を変更する場合は、「戻る」をクリックします。



注文が正しく発注されたことを「注文履歴」で確認してください。

取引 決済注文- 建玉決済

- ① 建玉一覧(サマリー)
「建玉一覧」をクリックし、「建玉一覧(サマリー)」画面を表示します。
- ② 決済建玉指定
「通貨ペア」・「売買」を選択し、「決済建玉指定」画面を表示します。
- ③ 注文入力画面
決済対象ポジションの「決済売(買)」をクリックします。
- ④ 注文区分
「通常」、「OCO」、「トレール」から選択し、「選択」ボタンをクリックします。(例:「通常」を選択)
- ⑤ 執行条件
通常注文の場合は「成行」、「指値・逆指値」から選択します。(例:「指値」を選択)
- ⑥ 注文価格
「成行」の場合は、価格の入力はしません。「指値・逆指値」の場合は、注文価格を入力します。「OCO」の場合は、指値と逆指値の注文価格を入力します。「トレール」の場合は、注文価格とトレール値幅を入力します。
※逆指値注文の場合は、現在レートから3.0pips(300ポイント)以上離れた価格設定が必要です。
- ⑦ 注文数量
注文数量を入力します。
- ⑧ 有効期限
「当日」、「今週末」、「無期限」のいずれかを選択します。
- ⑨ 注文確認
注文内容を確認し、問題がなければ「注文確認」ボタンをクリックします。
- ⑩ 注文受付
「注文発注」ボタンをクリックすると「注文受付画面」が表示されます。
注文内容を変更する場合は、「戻る」をクリックします。

SBI FXTRADE HOME

- 1. プライスボード
- 2. 新規注文
- 3. 決済注文
- 4. 注文履歴
- ① 5. 建玉一覧
- 6. 約定履歴
- 7. 口座管理
- 8. 設定

* ログアウト

外国為替証拠金取引に係るご注意事項

© SBI FXTRADE

SBI FXTRADE 建玉一覧(サマリー)

通貨ペア:

評価損益合計: +6,964

■ 建玉サマリー

② USD/JPY 買

平均約定価格: 97.7775
建玉数量(注文中): 20,000(10,000)
評価損益: +2,338

EUR/JPY 買

平均約定価格: 131.8836
建玉数量(注文中): 10,000(0)
評価損益: +2,337

GBP/JPY 買

平均約定価格: 157.7799
建玉数量(注文中): 10,000(0)
評価損益: +2,289

戻る

SBI FXTRADE ホーム

* ログアウト

1頁トップへ

外国為替証拠金取引に係るご注意事項

© SBI FXTRADE Co., Ltd.

SBI FXTRADE 決済建玉指定

USD/JPY 買

■ 建玉を一括決済
建玉数量(注文中)合計: 20,000(10,000)
平均約定価格: 97.7775
評価損益合計: +2,076

一括決済

■ 建玉を指定して決済

1ページ[1 ~ 2件目]

約定日時: 2013/09/30 16:20:23
建玉数量(注文中): 10,000(10,000)
約定価格: 97.7664
評価損益: +1,145

③ 決済売

約定日時: 2013/09/30 16:23:03
建玉数量(注文中): 10,000(0)
約定価格: 97.7887
評価損益: +922

決済売

戻る

YYYY/MM/DD 00:00:00
USD/JPY

Bid(売)-Ask(買)
97.8818 - 97.8847

更新

SBI FXTRADE ホーム

* ログアウト

1頁トップへ

外国為替証拠金取引に係るご注意事項

© SBI FXTRADE Co., Ltd.

SBI FXTRADE 注文入力(決済売)

YYYY/MM/DD 00:00:00

■ 新規注文可能額: 706,092

USD/JPY

Bid(売)-Ask(買)
97.8707 - 97.8736

更新

◆ 通貨ペア: USD/JPY

注文区分

④ 通常

◆ 取引: 決済売

⑤ ◆ 執行条件: ● 指値 ○ 逆指値 成行

⑥ ◆ 注文価格: 99.0000

⑦ ◆ 注文数量: 10000

⑧ ◆ 有効期限:
● 当日 ○ 今週末 ○ 無期限

⑨ 注文確認

⑩ 注文発注

戻る

SBI FXTRADE ホーム

* ログアウト

1頁トップへ

外国為替証拠金取引に係るご注意事項

© SBI FXTRADE Co., Ltd.

注文が正しく発注されたことを「注文履歴」で確認してください。

※決済注文を発注済の場合、「注文履歴」より、発注済の注文の取消が必要です。
 ※複数の建玉がある場合は、同一通貨ペア・売買毎に建玉の合計数量を計算の上、損益PIPSおよび評価損益を計算しています。

取引 決済注文-一括決済

- ① 建玉一覧(サマリー)
「建玉一覧」をクリックし、建玉一覧(サマリー)画面を表示します。
- ② 決済建玉指定
「通貨ペア」・「売買」を選択し、「決済建玉指定」画面を表示します。
- ③ 注文入力画面
決済対象ポジションの「一括決済」をクリックします。
- ④ 注文区分
「通常」、「OCO」、「トレール」から選択し、「選択」ボタンをクリックします。(例:「通常」を選択)
- ⑤ 執行条件
通常注文の場合は「成行」、「指値・逆指値」から選択します。(例:「成行」を選択)
- ⑥ 注文価格(成行注文以外の場合)
成行注文の場合は、価格の入力はしません。「指値・逆指値」の場合は、指定価格を入力します。「OCO」の場合は、指値と逆指値の注文価格を入力します。「トレール」の場合は、注文価格とトレール値幅を入力します。
※逆指値注文の場合は、現在レートから3.0pips(300ポイント)以上離れた価格設定が必要です。
- ⑦ 注文数量
注文数量を入力します。
- ⑧ 決済優先順序
決済の優先順序を選択します。
- ⑨ 有効期限(成行注文以外の場合)
「当日」、「今週末」、「無期限」のいずれかを選択します。
- ⑩ 注文確認
注文内容を確認し、問題がなければ「注文確認」ボタンをクリックします。
- ⑪ 注文受付
「注文発注」ボタンをクリックすると「注文受付画面」が表示されます。
注文内容を変更する場合は、「戻る」をクリックします。

SBI FXTRADE HOME

- 1. プライスボード
- 2. 新規注文
- 3. 決済注文
- 4. 注文履歴
- ① 5. 建玉一覧
- 6. 約定履歴
- 7. 口座管理
- 8. 設定
- * ログアウト

SBI FXTRADE 建玉一覧(サマリー)

◇通貨ペア:

評価損益合計: +7,257

■建玉サマリー

② **USD/JPY 買**

平均約定価格: 97.7180
建玉数量(注文中): 20,000(0)
評価損益: +84

EUR/JPY 買
平均約定価格: 132.2269
建玉数量(注文中): 10,000(0)
評価損益: +7,173

[戻る](#)

[#SBI FXTRADE ホーム](#)
* ログアウト

[1頁トップ](#)

外国為替証拠金取引に係るご注意事項
© SBI FXTRADE Co., Ltd.

SBI FXTRADE 決済建玉指定

USD/JPY 買

■建玉を一括決済
建玉数量(注文中)合計: 20,000(0)
平均約定価格: 97.7180
評価損益合計: +74

③ **一括決済**

■建玉を指定して決済

1ページ [1 ~ 2件目]

約定日時: 2013/10/03 14:03:07
建玉数量(注文中): 10,000(0)
約定価格: 97.7163
評価損益: +54 [決済売](#)

約定日時: 2013/10/03 14:02:42
建玉数量(注文中): 10,000(0)
約定価格: 97.7198
評価損益: +19 [決済売](#)

[戻る](#)

YYYY/MM/DD 00:00:00
◇USD/JPY

Bid(売)-Ask(買)
97.7226 - 97.7255

[#SBI FXTRADE ホーム](#)
* ログアウト

[1頁トップ](#)

外国為替証拠金取引に係るご注意事項
© SBI FXTRADE Co., Ltd.

SBI FXTRADE 注文入力(決済売)

YYYY/MM/DD 00:00:00
新規注文可能額: 199,016,276
◇USD/JPY

Bid(売)-Ask(買)
97.7229 - 97.7258

◆通貨ペア: USD/JPY
◇注文区分

④

◆取引: 決済売

⑤ ◆執行条件: 指値 逆指値 成行

⑥ ◇注文価格:

⑦ ◇注文数量:

⑧ 建玉の古い順

◇有効期限:

⑨ 当日 今週末 無期限

⑩

[#SBI FXTRADE ホーム](#)
* ログアウト

[1頁トップ](#)

外国為替証拠金取引に係るご注意事項
© SBI FXTRADE Co., Ltd.

注文が正しく発注されたことを「注文履歴」で確認してください。

※決済注文を発注済の場合、「注文履歴」より、発注済の注文の取消が必要です。

取引 注文訂正／取消

- 注文訂正
 - 「注文履歴」をクリックします。
 - 検索条件をそろえ、「選択」ボタンをクリックします。
 - 訂正したい注文の「通貨ペア」をクリックします。
 - 「注文訂正」を選択し「選択」ボタンをクリックします。
訂正する注文を変更する場合は、「戻る」をクリックします。
 - 「訂正価格」を入力します。
※注文価格のみ訂正可能です。
 - 「注文確認」ボタンをクリックします。
 - 訂正内容を確認し、「注文発注」ボタンをクリックすると、「注文訂正受付画面」が表示されます。
訂正する注文を変更する場合は、「戻る」をクリックします。

<p>SBI FXTRADE HOME</p> <ol style="list-style-type: none"> 1. プライスボード 2. 新規注文 3. 決済注文 4. 注文履歴 5. 注文一覧 6. 約定履歴 7. 口座管理 8. 設定 <p>* ログアウト</p> <p>外国為替証拠金取引に係るご注意事項</p> <p>© SBI FXTRADE Co., Ltd.</p>	<p>SBI FXTRADE 注文履歴</p> <p>◇通貨ペア: <input type="text" value="すべて"/></p> <p>◇注文区分: <input type="text" value="すべて"/></p> <p>◇注文状況: <input type="text" value="発注中・待機中"/></p> <p>◇受付日:</p> <p>2013年 10月 01日</p> <p>2013年 10月 03日</p> <p>② <input type="button" value="選択"/></p> <p># SBI FXTRADE ホーム</p> <p>* ログアウト</p> <p>外国為替証拠金取引に係るご注意事項</p> <p>↑ 1頁トップへ</p>	<p>SBI FXTRADE 注文履歴結果</p> <p>YYYY/MM/DD 00:00:00 1ページ [1 ~ 4件目]</p> <p>USD/JPY ③</p> <p>注文受付日時: 2013/10/03 15:30:25</p> <p>注文区分: IFD1 注文番号: 770392 新規買 / 指値 注文価格: 97.6000</p> <p>トレール値幅: 約定価格: -- 注文数量: 10,000 注文状況: 発注中 有効期限: 2013/10/04 05:30:00</p> <p>USD/JPY</p>
---	--	---

注文の訂正が正しく完了したことを、「注文履歴」で確認してください。

- 注文取消
 - 「注文履歴」をクリックします。
 - 検索条件をそろえ、「選択」ボタンをクリックします。
 - 取消したい注文の「通貨ペア」をクリックします。
 - 「注文取消」を選択し「選択」ボタンをクリックします。
取消する注文を変更する場合は、「戻る」をクリックします。
 - 注文内容を確認し、「注文取消」ボタンをクリックすると、「注文取消受付画面」が表示されます。

注文の取消が正しく完了したことを、「注文履歴」で確認してください。

<p>【注文訂正】</p> <p>SBI FXTRADE 注文詳細</p> <p>注文受付日時 2013/10/03 15:30:25 USD/JPY 注文区分: IFD1 有効期限: 2013/10/04 05:30:00 注文状況: 発注中 注文番号: 770392 新規買 / 指値 注文価格: 97.6000 注文数量: 10,000</p> <p>訂正 / 取消</p> <p><input checked="" type="radio"/> 注文訂正 ④</p> <p><input type="radio"/> 注文取消</p> <p><input type="button" value="選択"/></p> <p>戻る</p> <p>YYYY/MM/DD 00:00:00 ◇USD/JPY</p> <p>Bid(売)-Ask(買) 97.7324 - 97.7351</p> <p><input type="button" value="更新"/></p> <p># SBI FXTRADE ホーム</p> <p>* ログアウト</p> <p>↑ 1頁トップへ</p> <p>外国為替証拠金取引に係るご注意事項</p> <p>© SBI FXTRADE Co., Ltd.</p>	<p>SBI FXTRADE 注文訂正(入力)</p> <p>USD/JPY 注文区分: IFD 注文番号: 770392 新規買 / 指値 訂正価格 <input type="text" value="97.0000"/></p> <p>注文数量: 10,000 有効期限: 2013/10/04 05:30:00</p> <p><input type="button" value="注文確認"/> ⑤</p> <p>戻る</p> <p># SBI FXTRADE ホーム</p> <p>* ログアウト</p> <p><input type="button" value="注文発注"/> ⑥</p> <p>↑ 1頁トップへ</p> <p>外国為替証拠金取引に係るご注意事項</p> <p>© SBI FXTRADE Co., Ltd.</p>	<p>【注文取消】</p> <p>SBI FXTRADE 注文詳細</p> <p>注文受付日時 2013/10/03 15:30:25 USD/JPY 注文区分: IFD1 有効期限: 2013/10/04 05:30:00 注文状況: 発注中 注文番号: 770392 新規買 / 指値 注文価格: 97.6000 注文数量: 10,000</p> <p>訂正 / 取消</p> <p><input type="radio"/> 注文訂正</p> <p><input checked="" type="radio"/> 注文取消 ④</p> <p><input type="button" value="選択"/></p> <p>戻る</p> <p>YYYY/MM/DD 00:00:00 ◇USD/JPY</p> <p>Bid(売)-Ask(買) 97.6679 - 97.6706</p> <p><input type="button" value="更新"/></p> <p># SBI FXTRADE ホーム</p> <p>* ログアウト</p> <p>↑ 1頁トップへ</p> <p>外国為替証拠金取引に係るご注意事項</p> <p>© SBI FXTRADE Co., Ltd.</p>
--	--	--

注文履歴、建玉一覧、約定履歴

• 注文履歴

- お客様の注文履歴が確認できます。
- 注文の取消・訂正を行うことができます。
- 検索条件を設定でき、注文履歴情報を絞り込むことができます。

【注文履歴】

SBI FXTRADE
注文履歴

◇通貨ペア:

◇注文区分:

◇注文状況:

◇受付日:
2013年 10月 01日
~
2013年 10月 03日

[SBI FXTRADE ホーム](#)
* [ログアウト](#)

[1頁トップへ](#)

[外国為替証拠金取引に係るご注意事項](#)

© SBI FXTRADE Co., Ltd.

【建玉一覧(サマリー)】

SBI FXTRADE
建玉一覧(サマリー)

◇通貨ペア:

評価損益合計: +348

■建玉サマリー

USD/JPY 買
平均約定価格: 96.9455
建玉数量(注文中): 20,000(0)
評価損益: +140

EUR/JPY 買
平均約定価格: 131.5724
建玉数量(注文中): 10,000(0)
評価損益: +208

[戻る](#)

[SBI FXTRADE ホーム](#)
* [ログアウト](#)

[1頁トップへ](#)

[外国為替証拠金取引に係るご注意事項](#)

© SBI FXTRADE Co., Ltd.

【約定履歴】

SBI FXTRADE
約定履歴検索

通貨ペア:

約定日:
2013年 10月 07日
~
2013年 10月 07日

[SBI FXTRADE ホーム](#)
* [ログアウト](#)

[1頁トップへ](#)

[外国為替証拠金取引に係るご注意事項](#)

© SBI FXTRADE Co., Ltd.



• 建玉一覧(サマリー)

- お客様が現在保有している建玉(ポジション)の一覧が確認できます。
- 建玉ごとに決済、一括決済することができます。

• 約定履歴

- お客様の約定履歴が確認できます。
- 検索条件を設定でき、約定履歴情報を絞り込むことができます。

SBI FXTRADE
注文履歴結果

YYYY/MM/DD 00:00:00
[次へ](#) 1ページ [1 ~ 5件目]

USD/JPY
注文受付日時:
2013/10/03 14:32:44
注文区分: 通常
注文番号: 770113
決済売指値
注文価格: 136.0000
トレール値幅:
約定価格: --
注文数量: 9,500
注文状況: 発注中
有効期限: 2013/10/04 05:30:00

EUR/JPY
注文受付日時:
2013/10/03 14:32:04
注文区分: 通常

SBI FXTRADE
約定履歴

[次へ](#) 1ページ [1 ~ 5件目]

USD/JPY
約定日時: 2013/10/07 16:19:09
新規決済: 新規
売買: 買
執行条件: 成行
約定価格: 96.9461
約定数量: 10,000

USD/JPY
約定日時: 2013/10/07 16:19:04
新規決済: 新規
売買: 買
執行条件: 成行
約定価格: 96.9450
約定数量: 10,000

EUR/JPY
約定日時:

口座管理①

- 口座状況

- お客様の現在の口座残高や損益評価額等ができます。
- 「更新」ボタンをクリックすると、最新情報に更新されます。
- 自動更新ではありません。

SBI FXTRADE
口座状況

[更新](#)

YYYY/MM/DD 00:00:00

資産評価額:
849,461 円

預託金残高:
848,986 円

損益評価金:
+475 円

取引必要証拠金:
130,761 円

注文中証拠金:
0 円

新規注文可能額:
718,700 円

証拠金維持率:
649.63 %

出金可能額:
718,700 円

出金依頼額:
0 円

取引必要証拠金不足額:
-

総建玉限度金額:
-

[※算出式について](#)

[戻る](#)

[SBI FXTRADE ホーム](#)
* [ログアウト](#)

[↑ 頁トップへ](#)

[外国為替証拠金取引に係るご注意事項](#)

© SBI FXTRADE Co., Ltd.

口座管理②

- 出金依頼
 - 出金依頼画面より、
出金依頼額を入力し、
出金手続きを行います。

※当該営業日の取引終了時間
までにご依頼された場合、通常時は
翌営業日にお振込みします。
ただし、何等かの事象が発生した
場合に備え、出金依頼された日の
4営業日以内のお振込みを原則と
させていただきます。

SBI FXTRADE
出金依頼

出金可能額:
722,703 円
出金依頼額:
100,000 円

【ご注意】
*ご出金時の振込手数料は、原則当社で負担いたします。
*ただし、2,000円未満のご出金につきましては、お客様のご負担になります。(全額のご出金の場合は除く)
*お客様ご負担の手数料は預託金残高(資産評価額)または出金依頼額より差し引かせて頂きます。
*ご出金依頼額が振込手数料に満たない場合は、お振込みができませんのでご注意ください。

確認

戻る

SBI FXTRADE ホーム
* ログアウト

1頁トップへ

外国為替証拠金取引に係るご注意事項
© SBI FXTRADE Co., Ltd.

SBI FXTRADE
出金依頼確認

出金可能額:
722,248 円
出金依頼額:
100,000 円

【ご注意】
*ご出金時の振込手数料は、原則当社で負担いたします。
*ただし、2,000円未満のご出金につきましては、お客様のご負担になります(全額のご出金の場合は除く)。
*ご出金依頼額が振込手数料に満たない場合は、お振込みができませんのでご注意ください。

出金依頼

戻る

SBI FXTRADE ホーム
* ログアウト

1頁トップへ

外国為替証拠金取引に係るご注意事項
© SBI FXTRADE Co., Ltd.

SBI FXTRADE
出金依頼受付

出金依頼を受け付けました。

出金可能額:
722,230 円
出金依頼額:
100,000 円

【ご注意】
*ご出金時の振込手数料は、原則当社で負担いたします。
*ただし、2,000円未満のご出金につきましては、お客様のご負担になります(全額のご出金の場合は除く)。
*ご出金依頼額が振込手数料に満たない場合は、お振込みができませんのでご注意ください。

1. プライスボード
2. 新規注文
3. 決済注文
4. 注文履歴
5. 建玉一覧
6. 約定履歴
7. 口座管理
8. 設定

SBI FXTRADE ホーム
* ログアウト

1頁トップへ

外国為替証拠金取引に係るご注意事項
© SBI FXTRADE Co., Ltd.

- 出金依頼取消
 - 出金依頼/取消画面より、
出金取消を行います。

SBI FXTRADE
出金依頼

出金依頼日時:
2013/10/07 16:08:44
出金依頼額:
100,000 円

出金依頼取消確認

戻る

SBI FXTRADE ホーム
* ログアウト

1頁トップへ

外国為替証拠金取引に係るご注意事項
© SBI FXTRADE Co., Ltd.

SBI FXTRADE
出金依頼取消確認

出金依頼日時:
2013/10/07 16:08:44
出金依頼額:
100,000 円

出金依頼取消

戻る

SBI FXTRADE ホーム
* ログアウト

1頁トップへ

外国為替証拠金取引に係るご注意事項
© SBI FXTRADE Co., Ltd.

SBI FXTRADE
出金依頼取消受付

出金依頼取消を受け付けました。

出金依頼日時:
2013/10/07 16:08:44
出金依頼額:
100,000 円

1. プライスボード
2. 新規注文
3. 決済注文
4. 注文履歴
5. 建玉一覧
6. 約定履歴
7. 口座管理
8. 設定

SBI FXTRADE ホーム
* ログアウト

1頁トップへ

外国為替証拠金取引に係るご注意事項
© SBI FXTRADE Co., Ltd.

口座管理③

入出金履歴

- お客様の入金、出金、実現損益、受払いスワップ等の履歴を確認できます。
- 検索条件を設定できます。

SBI FXTRADE
入出金履歴検索

科目: ▼

対象日付:
2013 ▼年 10 ▼月 07 ▼日
~
2013 ▼年 10 ▼月 07 ▼日

[戻る](#)
[SBI FXTRADE ホーム](#)
* [ログアウト](#)

[↑ 頁トップへ](#)

[外国為替証拠金取引に係るご注意事項](#)
© SBI FXTRADE Co., Ltd.

SBI FXTRADE
入出金履歴

[次へ](#) 1 ページ [1 ~ 5件目]

入出金日時:
2013/10/07 17:26:53
科目: 実現損益
金額: **+76.0000** 円

入出金日時:
2013/10/07 17:26:42
科目: 実現損益
金額: **+68.0000** 円

入出金日時:
2013/10/07 16:57:40
科目: 実現損益
金額: **+239.0000** 円

入出金日時:
2013/10/07 16:18:51
科目: 実現損益
金額: **-512.0000** 円

入出金日時:
2013/10/07 16:18:51
科目: 実現損益
金額: **-527.0000** 円

■検索条件
科目: すべて
入出金日:
2013/10/07 ~ 2013/10/07

[戻る](#)
[SBI FXTRADE ホーム](#)
* [ログアウト](#)

[↑ 頁トップへ](#)

[外国為替証拠金取引に係るご注意事項](#)
© SBI FXTRADE Co., Ltd.

設定①

取引設定

両建可否

- 両建の可否を変更できます。

決済優先順序指定

- 決済の優先順位を変更できます。
- 「建玉の古い順」、「建玉の新しい順」、「建玉の損失が大きい順」、「建玉の利益が大きい順」のいずれかを選択できます。

※建玉を指定しないで決済する場合、決済優先順序指定の順に建玉が決済されます。

FXTRADE 取引設定

両建可否
両建可(建玉指定決済) ▼

決済優先順序指定
建玉の古い順 ▼

設定

ロスカット方式設定

- ロスカット方式(口座単位／通貨ペア単位)の設定を変更できます。
- 口座単位の場合、口座全体の証拠金維持率が50%を下回った場合、全てのポジションを強制決済します。
- 通貨ペア単位の場合、通貨ペア別の評価損がその通貨ペアの取引必要証拠金の50%を上回った場合、当該通貨ペアのポジションを強制決済します。

※建玉、未約定注文がある場合に取引設定の変更はできません。

FXTRADE ロスカット方式設定

ロスカット方式

- 口座単位による預託証拠金維持率が50%を下回った場合に、全建玉をロスカット
- 通貨ペア別の取引証拠金維持率が50%を下回った場合に、当該通貨ペアの建玉をロスカット

設定

設定②

- メールアドレス変更
 - 登録メールアドレスの変更ができます。
 - 変更したい登録メールアドレスを選択します。
 - 変更後のメールアドレスを入力後、「変更」ボタンをクリックします。
- メール通知設定
 - メールを受け取る場合は、チェックボックスにチェックを入れます。メールを受け取らない場合は、チェックをはずします。
 - ※約定通知メールはリアルタイムで配信されますが、着信はインターネット環境に依存しますので、着信および着信時間を保証するものではありません。
 - 大変お手数ですがログイン後に約定履歴をご確認いただきますよう、お願い申し上げます。
- パスワード設定
 - ログインパスワードの変更ができます。
 - 変更前のパスワードを入力し、変更後のパスワードを入力後、「変更」ボタンをクリックします。

SBI FXTRADE
メールアドレス変更

メールアドレス1
[マスク]

変更後
[入力欄]

変更後(確認用)
[入力欄]

約定通知メール
 約定通知メールを受け取る
入出金通知メール
 入出金通知メールを受け取る

メールアドレス2
変更後
[入力欄]

変更後(確認用)
[入力欄]

メールアドレス2削除

約定通知メール
 約定通知メールを受け取る
入出金通知メール
 入出金通知メールを受け取る

[変更]

[戻る](#)

[SBI FXTRADE ホーム](#)
* [ログアウト](#)

[↑ 頁トップへ](#)

[外国為替証拠金取引に係るご注意事項](#)
© SBI FXTRADE Co., Ltd.

SBI FXTRADE
パスワード変更

◇変更前: [マスク]
◆変更後: [マスク]
◆変更後(確認用): [マスク]

[変更]

※注意事項
パスワードは6桁から12桁までの半角英数字(大文字・小文字)で設定が可能です。
変更後におけるパスワードにおきましては、お客様ご自身での管理をお願い致します。

[戻る](#)

[SBI FXTRADE ホーム](#)
* [ログアウト](#)

[↑ 頁トップへ](#)

[外国為替証拠金取引に係るご注意事項](#)
© SBI FXTRADE Co., Ltd.

お問い合わせなど

当マニュアルおよびアプリケーションの操作に関してご質問等ございましたら
お手数ですが当社コールセンターをご利用ください。

よくあるご質問

<https://www.sbifxt.co.jp/faq/index.html>

メールでのお問い合わせ

info-sbifxt@sbifxt.co.jp

お電話でのお問い合わせ 受付時間:9:00-17:00 (年末年始・土日祝日を除く)

固定電話の方はこちら:0120-982-417

携帯電話の方はこちら:03-6229-0944